

24-agosto, Villa Ángela - Chaco

RECRÍA EFICIENTE DE VAQUILLAS

Ing. Agr. Jose ROSELLO
EEA Colonia Benítez

CRÍA EFICIENTE: Objetivo

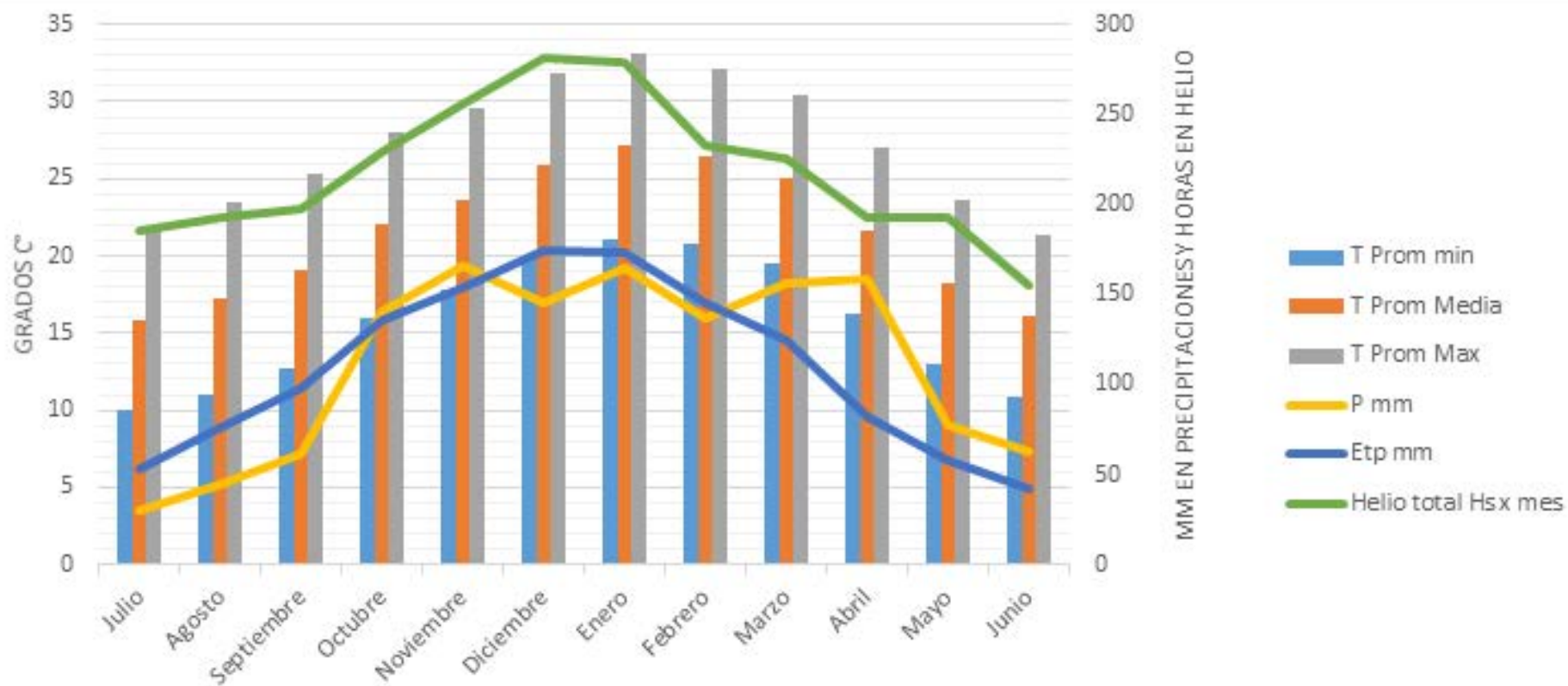
- Primer entore a los dos años (24-27 meses)
- Preñez alta (% de preñez)
- Destete alto (% de destete)
- Status sanitario acorde al establecimiento
- Pérdida de preñez a destete baja (% de merma)
- Carga animal adecuada según presupuesto forrajero
- Gestión de la empresa

**UN TERNERO
POR VACA
POR AÑO**

RECRÍA- Descripción Cronológica

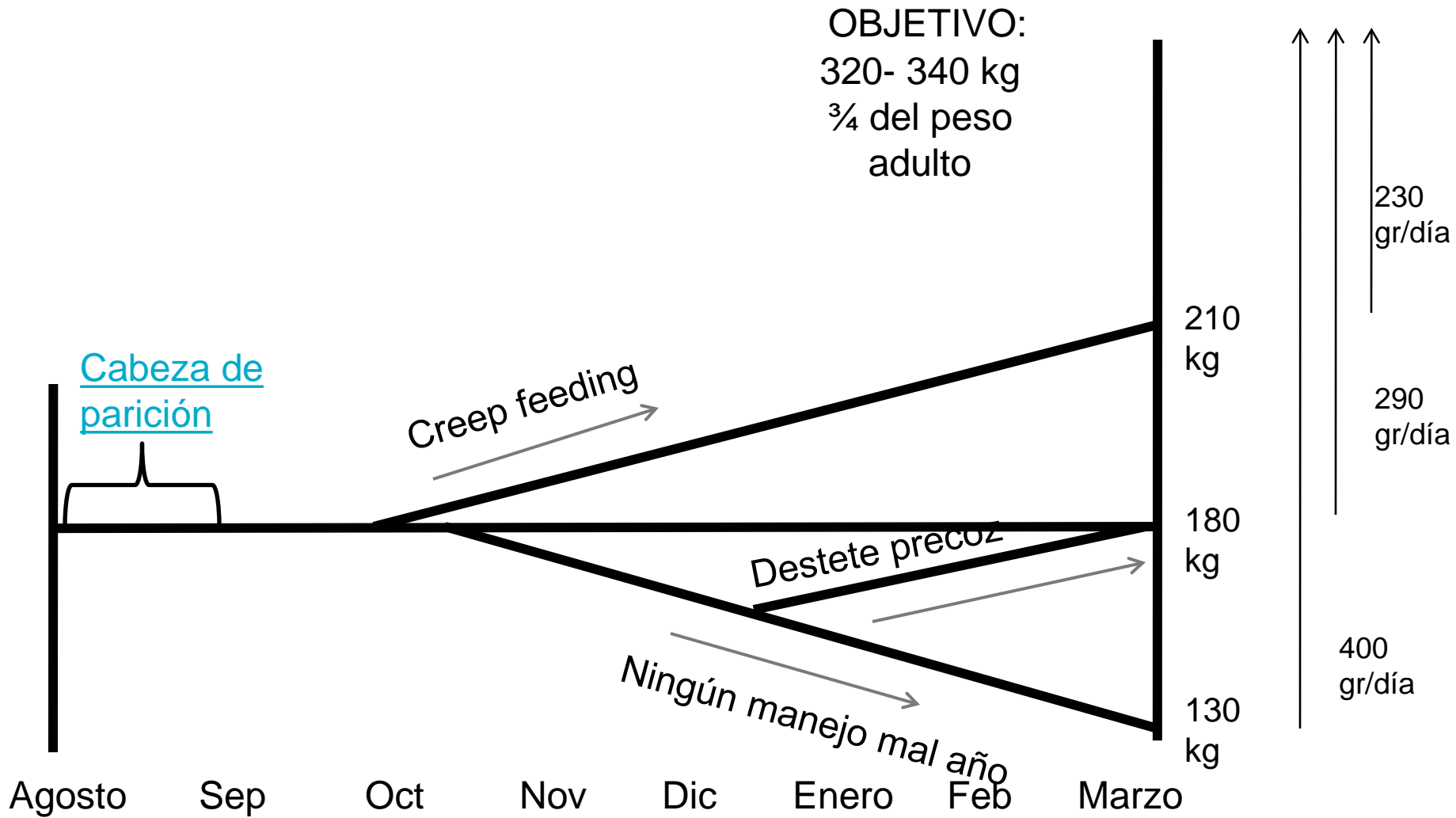
- Época de lactancia
- Primer invierno (suplementación)
- Segundo invierno
- Importancia del peso de entore (en un sistema de entore a los dos años)

RELACIÓN ENTRE PRECIPITACIÓN Y BALANCE HÍDRICO



SELECCIÓN DE REPOSICIÓN

SELECCIÓN DE REPOSICIÓN



ALIMENTACIÓN DEL TERNERO AL PIE DE LA MADRE

Variables de crecimiento al finalizar el período de creep-feeding de terneros cruza

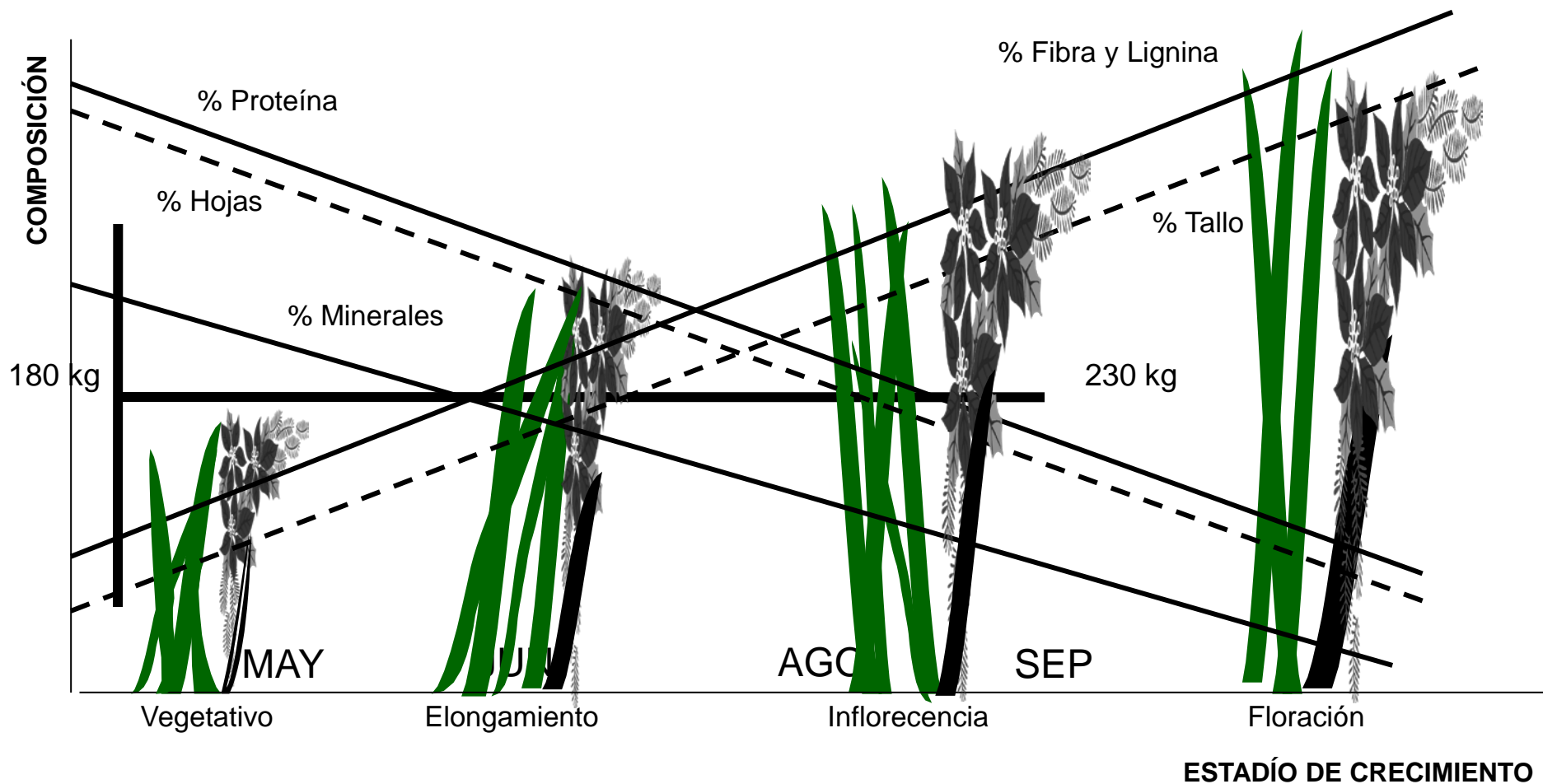
Tratamiento	Inicio			Final			Conversión ternero	GDPV ternero
	Peso vivo ternero kg/an	Peso vivo Vaca	CC Vaca	Peso vivo ternero kg/an	Peso vivo Vaca	CC Vaca		
CON-CF kg/an	98	375	3,5	228,7 a	415	4,7	4,8:1	0,935 a
SIN-CF kg/an	94	374	3,8	212,5 b	410	5,0		0,839 b

Eficiencia productiva y económica de la suplementación de terneros al pie de la madre (creep-feeding)

Prieto, P.N.^{1-2*}; Balbuena, O.¹⁻³; Pellerano¹, L.; Vispo, P.E.¹; Stahringer, R.C.¹; Rossner, M. A.¹⁻³ y Pamies, M¹

PRIMER INVIERNO

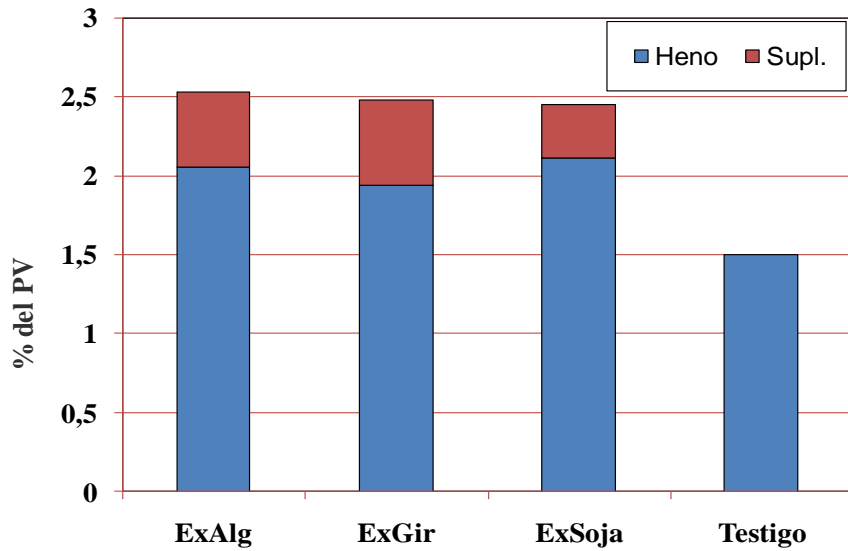
PRIMER INVIERNO



SUPLEMENTACIÓN

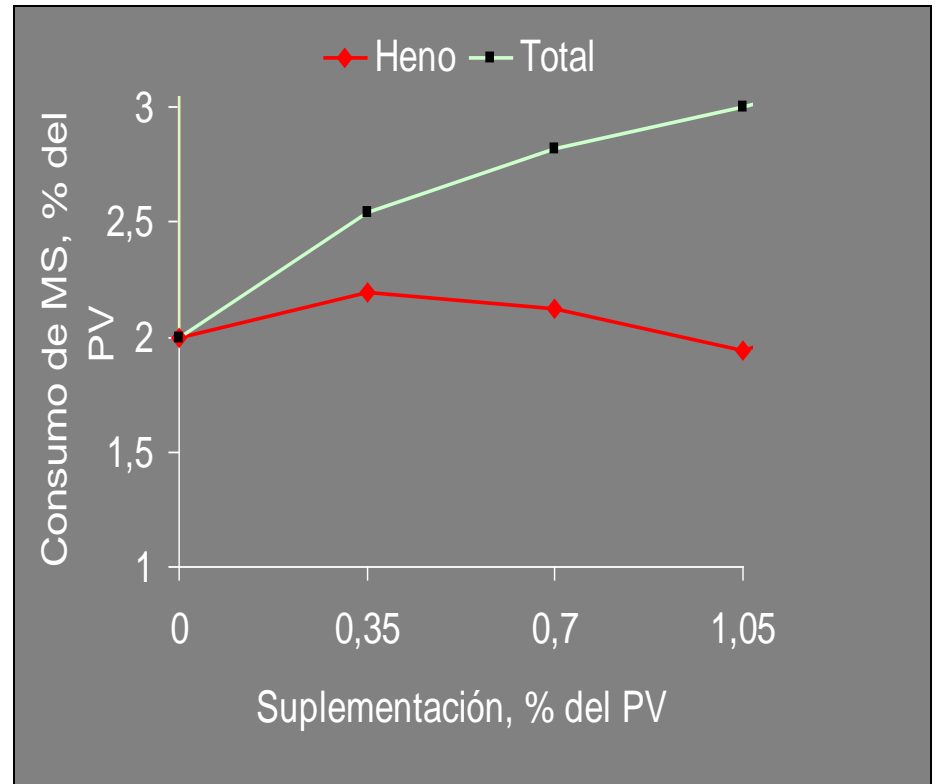


TIPO DE RESPUESTA A LA SUPLEMENTACIÓN CONSUMO



Consumo de materia seca en recria alimentadas con heno de setaria y suplementos proteicos.

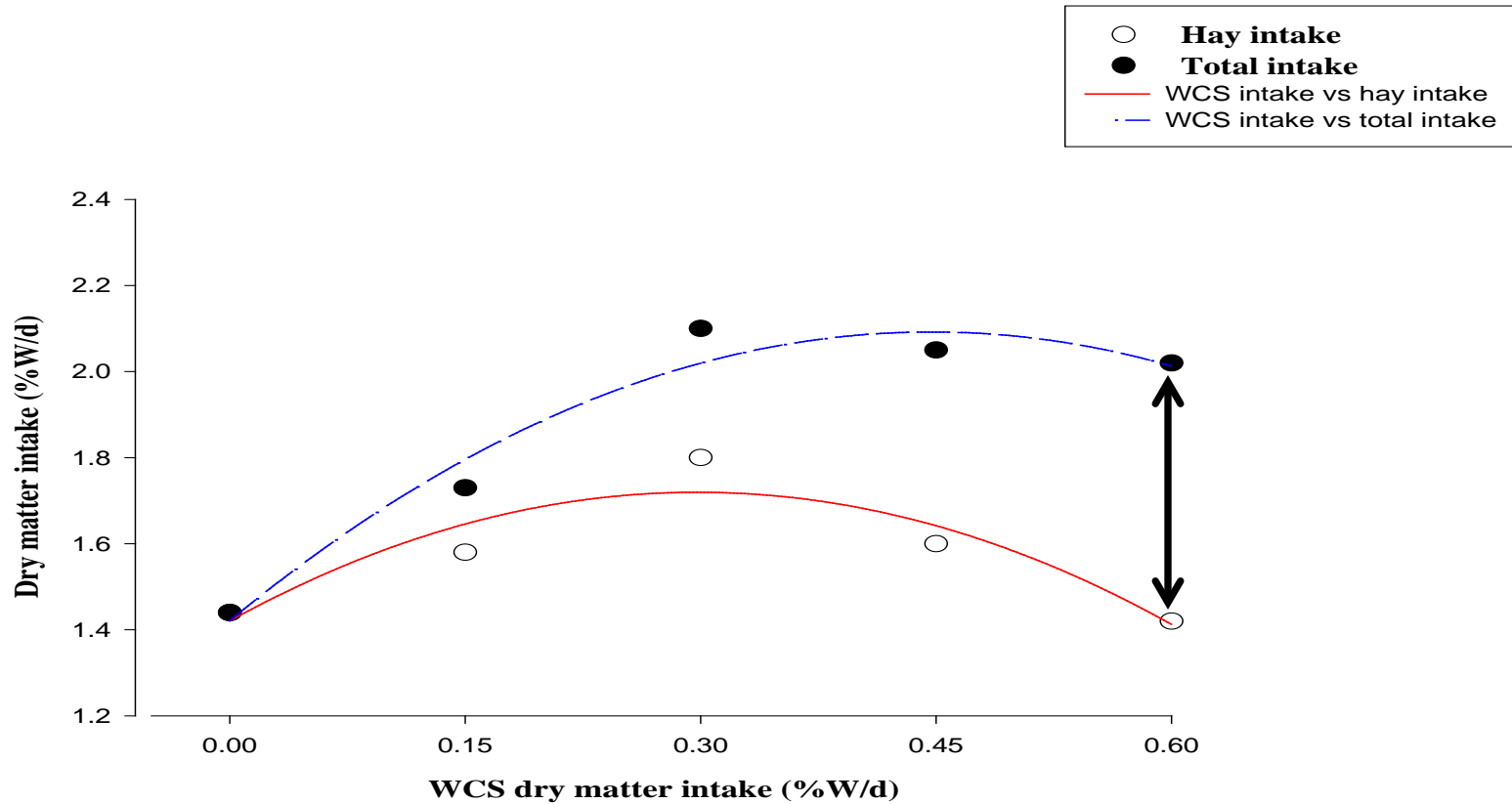
Rochinotti y Col., 2002



Consumo de materia seca en recria alimentada con heno de pasto estrella y suplementada con diferentes niveles de expeller de algodón.

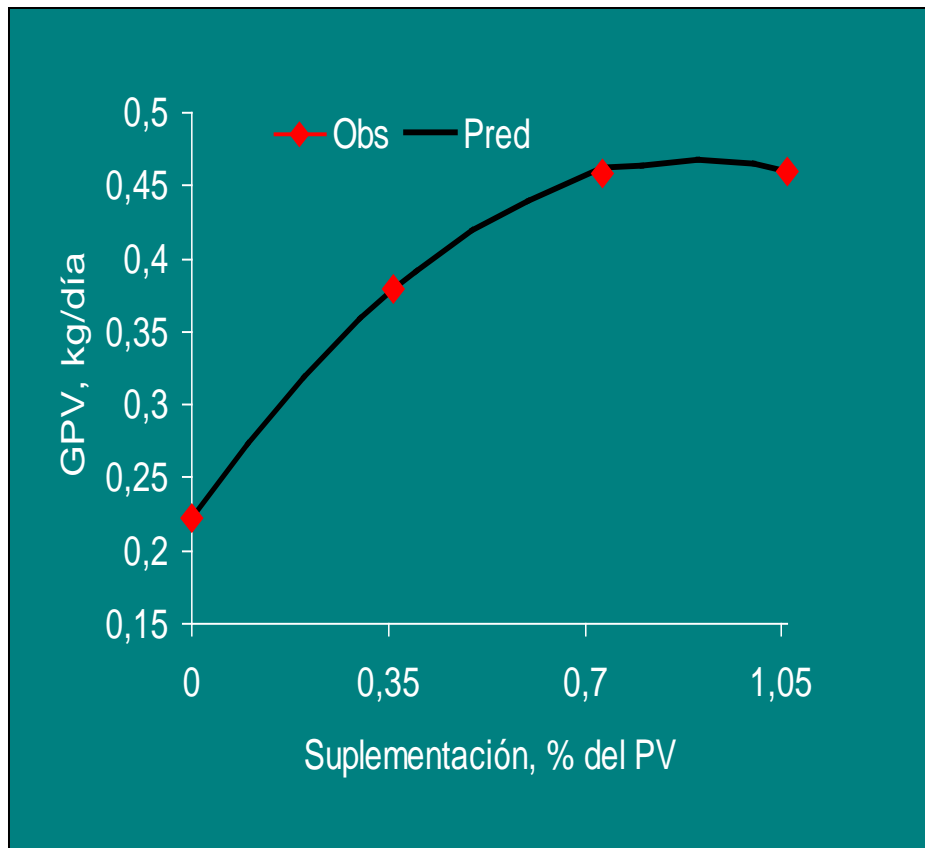
Balbuena y Col

TIPO DE RESPUESTA A LA SUPLEMENTACIÓN CONSUMO



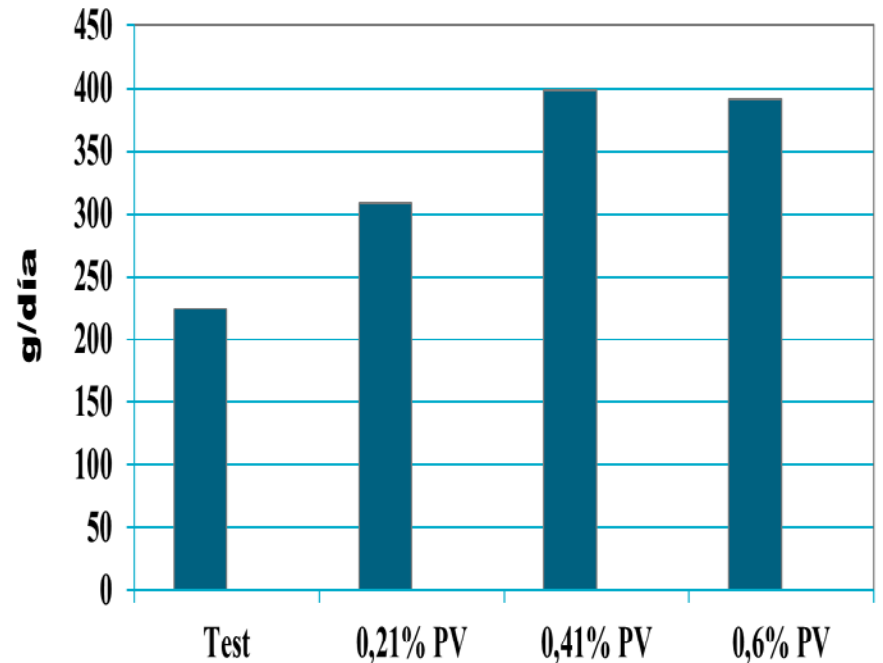
Marcetyo, 2003, consumo de MS, distintos niveles de inclusión de semilla de algodón

TIPO DE RESPUESTA A LA SUPLEMENTACIÓN GANANCIA



Ganancia de peso en recría sobre pastura de dicantio y suplementada con niveles de expeller de algodón durante el invierno.

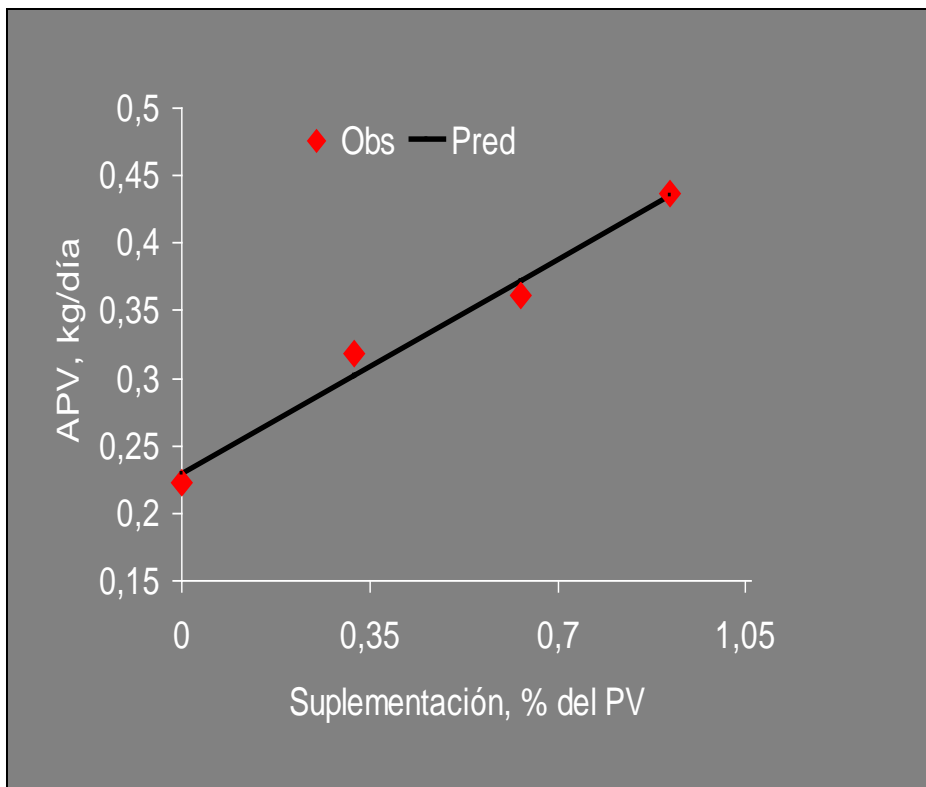
Balbuena y Col.



Ganancia Diaria de Peso Vivo en Vaquillas Suplementadas con Soja Cruda en Invierno

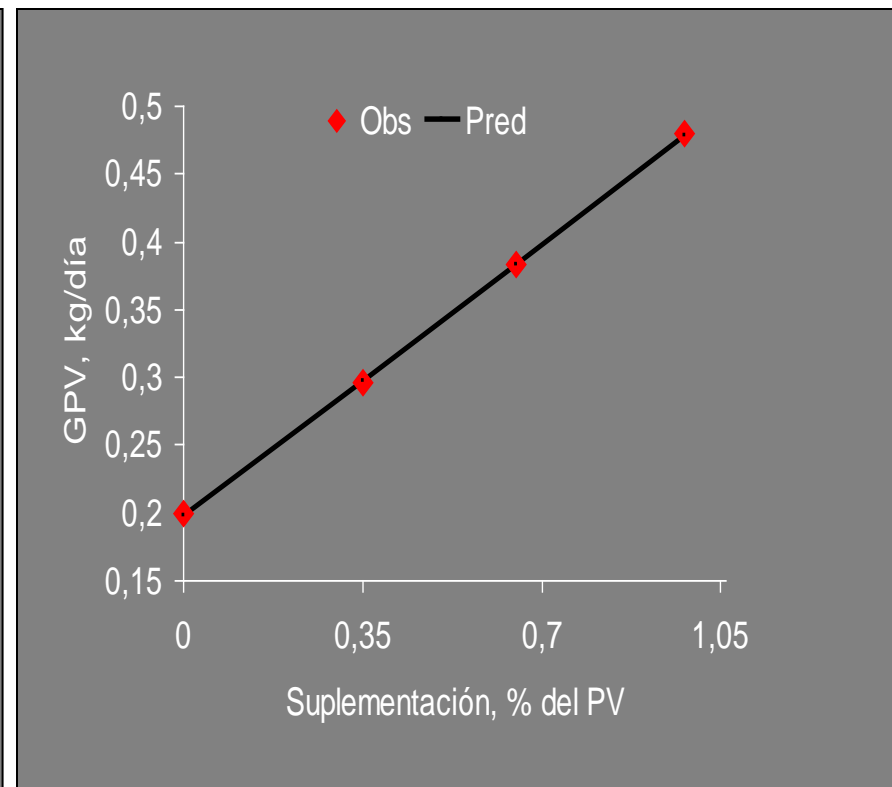
Balbuena y col., 2006

TIPO DE RESPUESTA A LA SUPLEMENTACIÓN GANANCIA (energético-proteica)



Ganancia de peso en recría sobre pastura de dicantio y suplementada con niveles de pellet de afrechillo de trigo durante el invierno.

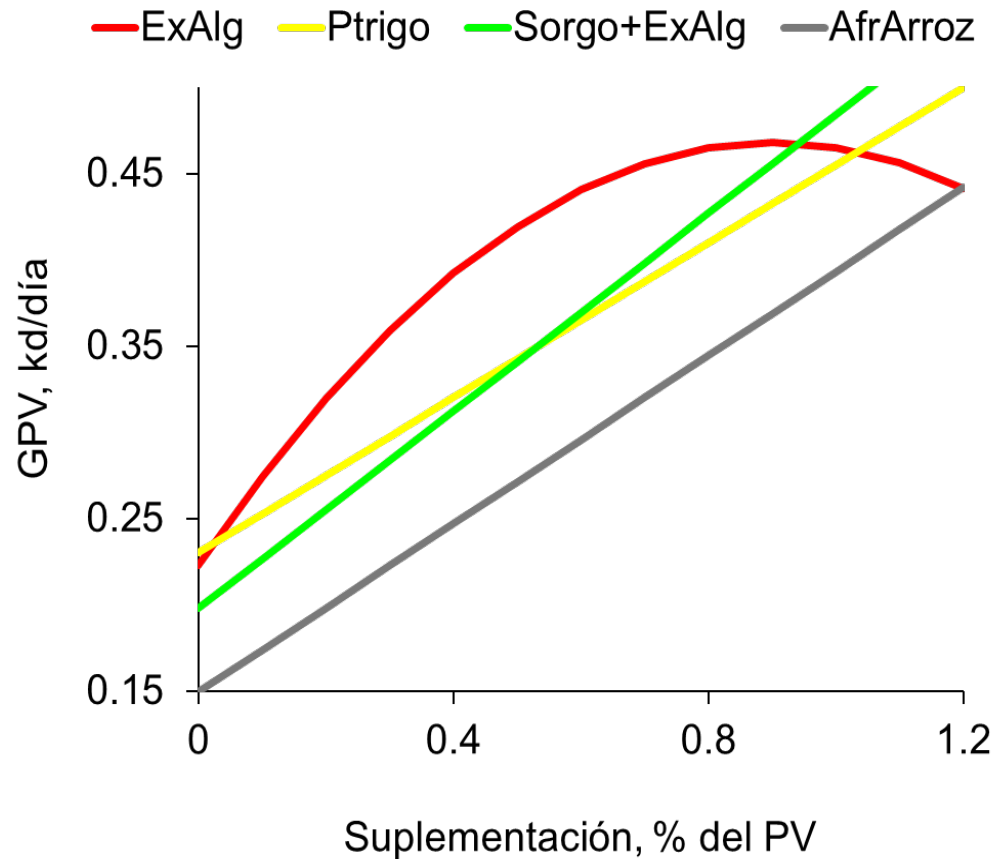
Balbuena y Col



Ganancia de peso en recría sobre pastura de dicantio y suplementada con niveles de sorgo + expeller de algodón durante el invierno.

Balbuena y Col

TIPO DE RESPUESTA A LA SUPLEMENTACIÓN GANANCIAS



CONCLUSIONES PRIMER INVIERNO

- Debe existir pasto en una suplementación
- Para tener respuesta a la suplementación proteica el forraje debe tener un contenido de PB < 7%
- La suplementación, aumenta el consumo de heno de baja calidad
- La respuesta de la suplementación para la GDPV depende del tipo de suplemento.
 - Proteica cuadrática
 - Energético - proteica lineal

**LOGRAR EN ESTA
ETAPA GANACIAS
MINIMAS DE
300 GR/AN/DIA**

PRIMAVERA VERANO

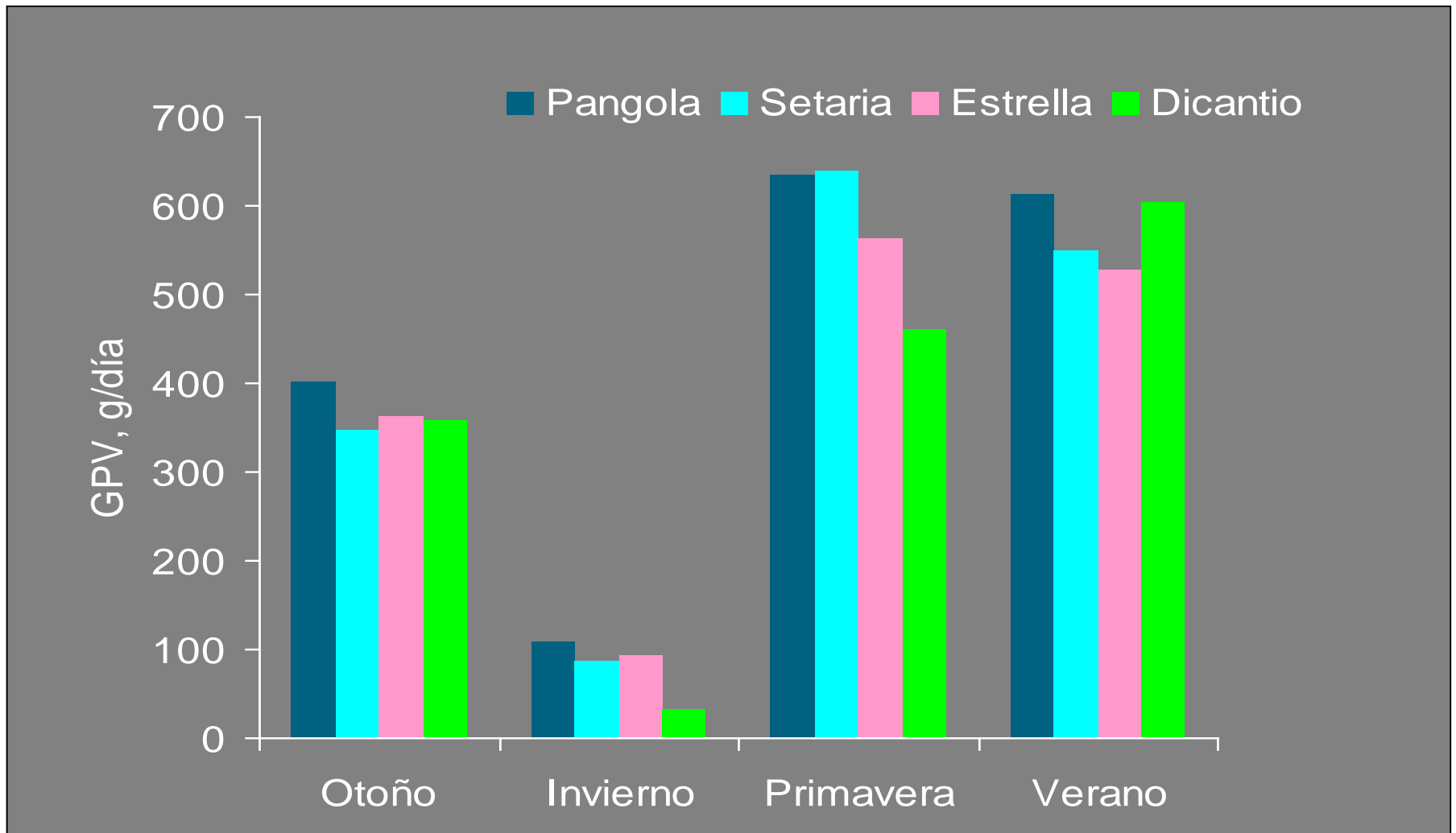


Instituto Nacional de
Tecnología Agropecuaria



Ministerio de Agroindustria
Presidencia de la Nación

ÉPOCA PRIMAVERO-ESTIVAL



SEGUNDO INVIERNO

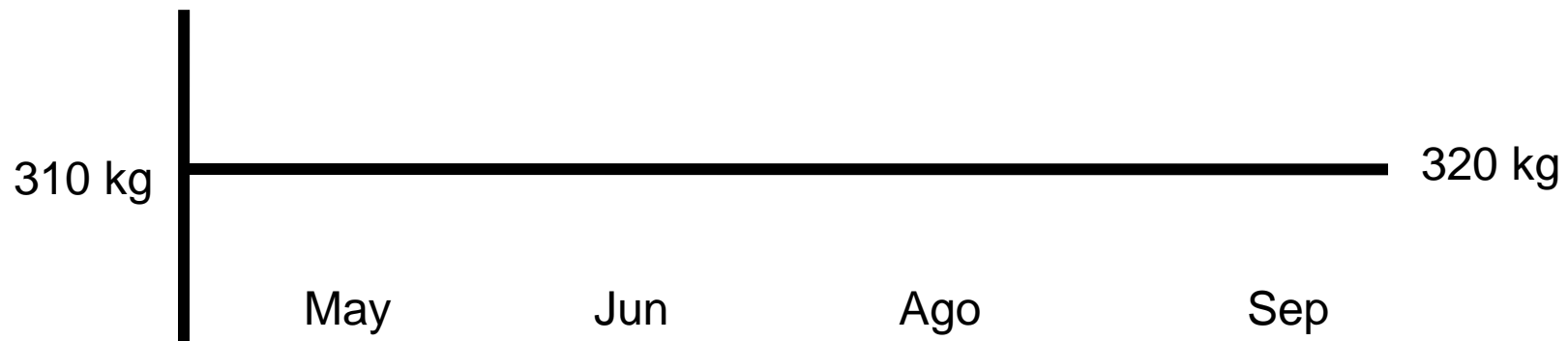


Instituto Nacional de
Tecnología Agropecuaria



Ministerio de Agroindustria
Presidencia de la Nación

SEGUNDO INVIERNO



LOGRAR 320-340 KG/AN O $\frac{3}{4}$ DEL PESO
ADULTO AL MOMENTO DEL PRIMER
SERVICIO

IMPORTANCIA DEL PESO DE ENTORE A LOS DOS AÑOS

	Bajo	Medio	Alto
Peso entore, kg	303	343	376
GDPV, g/día	25	294	536
CC final	4,6	5,6	6,6
P8 final, mm	4,3	6,0	7,5
SG final	3,5	3,9	4,6
% Preñez IATF	35	65	52

Desempeño reproductivo en el primer servicio de vaquillas cruza cebú con distinto manejo nutricional en su segundo invierno

Balbuena y Col

IMPORTANCIA DEL PESO DE ENTORE A LOS DOS AÑOS

Variables	Al finalizar tratamiento nutricional	
	GANANCIA INVERNAL	PERDIDA INVERNAL
PV (kg)	326,9 a	276,7b
CC	5,6 a	4,3 b
GDP (kg)	0,356 a	-0,261b
% de ciclicidad	62 (32/52)a	12 (6/49)b

Efecto del nivel nutricional en el segundo invierno sobre la aptitud reproductiva en vaquillas cruza cebú

Prieto, P.N. 1-2*; Balbuena, O. 1-3; Stahringer, R.C.1; Roselló, J.E. 1; Vispo, P.E.1 y Etchepare, P.2

IMPORTANCIA DEL PESO DE ENTORE A LOS DOS AÑOS

% Parición

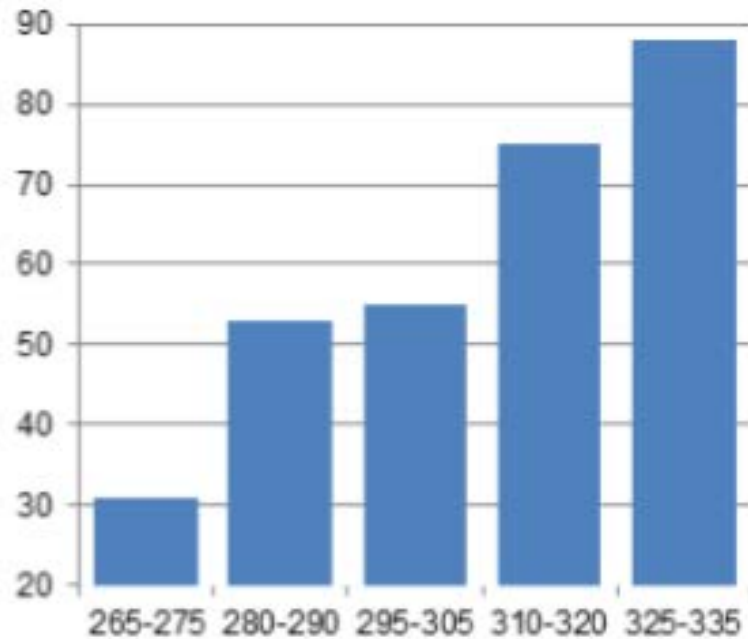


Figura 3. Relación entre el peso de entore del 1º servicio y el % de segunda parición.

% Parición

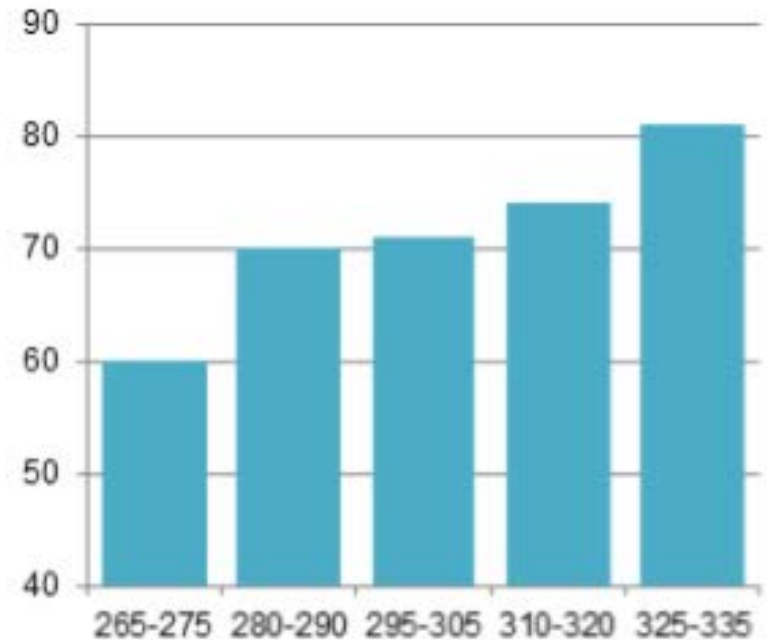


Figura 4. Relación entre el peso de entore del 1º servicio y el promedio del % de parición entre el 1º y 4º servicio.

INTA, Mercedes, Sampredo y Col. Cría Vacuna en el NEA

CONCLUSIONES SEGUNDO INVIERNO

- **Peso mínimo** de entore **320-340 KG/AN** o **$\frac{3}{4}$ del peso de la vaca adulta**
Esto nos permite mantener al vientre con resultado productivos mayores durante mas tiempo
- El entore a los **dos años** nos permite aumentar entre el **20 al 25 %** de preñez en los rodeos de cría

PUNTOS A DESTACAR

- Selección de reposición: cabeza de parición
- Identificar las etapas críticas de la recría.
 - Lograr en el primer invierno ganancias mínimas de 300 gr/an/día
- Lograr un peso de entore de 320-340 kg/an como mínimo.
- En un rodeo de cría es mas sencillo bajar la edad de entore que aumentar el porcentaje de preñez.

MUCHAS GRACIAS

Ing. Agr. Jose ROSELLO

Cel.: 1168073646

E-mail: rosello.jose@inta.gob.ar